

Plantas de Interior (V)

Coffea arabica L.

Familia: *Rubiaceae*.

Origen: Abisinia, Mozambique y Angola.

Descripción:

Arbustos o pequeños árboles perennifolios, que pueden llegar en estado silvestre a los 12 metros. En cultivo son árboles bajos y muy ramificados. Hojas ovales, acuminadas, verde oscuro, de unos 10-15 cm. Inflorescencias en cimas axilares, con flores blancas pequeñas.

El fruto, una drupa carnosa, roja, contiene dos semillas características; los granos de café.

Especies y variedades:

Otras especies del género son *C. liberica*, *C. resinosa*, *C. mauritiana*.

Uso:

Planta del café. Introducida en Arabia desde Abisinia y cultivada en zonas tropicales de todo el mundo, junto a otras especies del género.

El cafeto es una interesante planta ornamental de invernadero por sus hojas lustrosas, sus flores blancas y sus frutos. Se utilizaba como planta de invernadero en el s. XIX.

Referencias:

- J.P. Martín la ofrecía en su catálogo de 1890, como planta de invernadero templado.
- El Establecimiento Hortícola de Capuchinos de Valencia, en su catálogo de 1859 ofrecía *C. arabica* y *C. mauritiana*.



Coffea arabica.
F.P. Chaumeton, *Flore medicale*, 1829
Missouri Botanical Garden.

Crinum asiaticum L.

Familia: *Amaryllidaceae*.

Origen: Zonas tropicales de Asia.

Descripción:

Planta bulbosa de gran desarrollo.

Bulbo muy grande, solo parcialmente enterrado. Emite una roseta de múltiples hojas.

Hojas verde azuladas, muy grandes, de un 1 metro de largo y 10 centímetros de ancho.

Florece en umbelas de gran tamaño, con largo pedúnculo y 15-20 flores, grandes, blancas, con tubo de 10 centímetros y segmentos lineares de 7.

Especies y variedades:

Otras especies del género son rústicas en el clima de Madrid, como es el caso del híbrido *Crinum x powellii*.

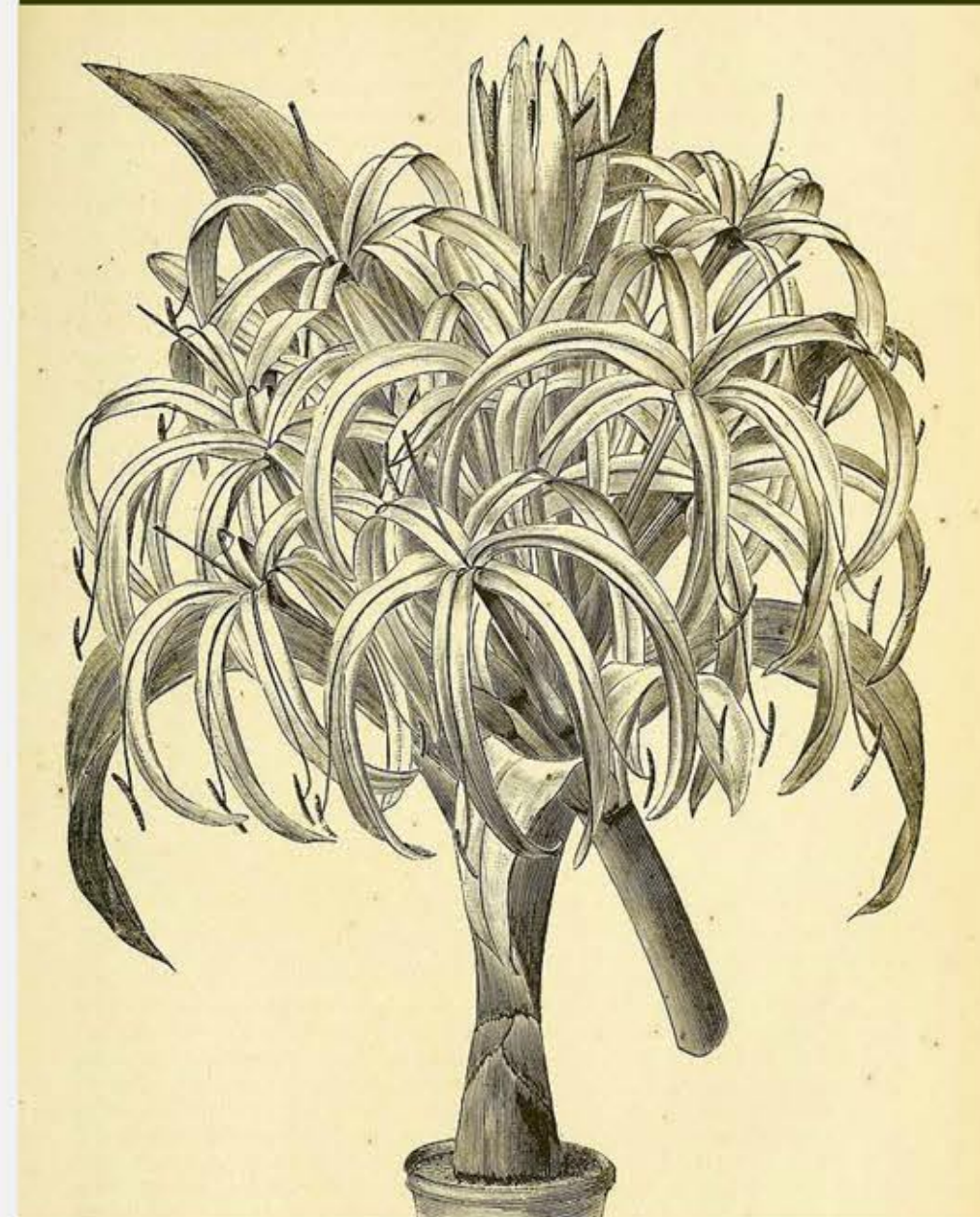
Uso:

Utilizado en jardines de zonas con heladas por su espectacular aspecto, debiendo retirarse en invierno a un invernadero.

Referencias:

- J.P. Martín citaba en su catálogo de 1890 *Crinum erubescens*, denominándolo *Amaryllis erubescens*. Se trata de una especie tropical de gran tamaño, procedente de Brasil y muy utilizada en la jardinería tropical.

Crinum erubescens.
Herbier General de l' Amateur Loiseleur,
1827.
Natural History Museum,
London



Crinum asiaticum.
Garteflora, 1882.
Smithsonian Institute.

Cordyline fruticosa (L.) A.Chev.

Familia: *Asparagaceae*.

Origen: Este de Asia, Polinesia ...

Dracaena amabilis y *Cordyline terminalis* son sinónimos de *Cordyline fruticosa*.

Descripción:

Planta tropical, de base leñosa, con tallos de hasta 4 metros en sus zonas de origen.

Hojas elípticas a lanceoladas, acuminadas, de 60 centímetros o más, verdes en la especie tipo. Existen numerosas variedades ornamentales con vivos coloridos en las hojas.

La inflorescencia es una panícula terminal con flores amarillentas.

Los frutos son drupas rojizas.

Especies y variedades:

Otras especies del género son *Cordyline australis* y *Cordyline indivisa*.

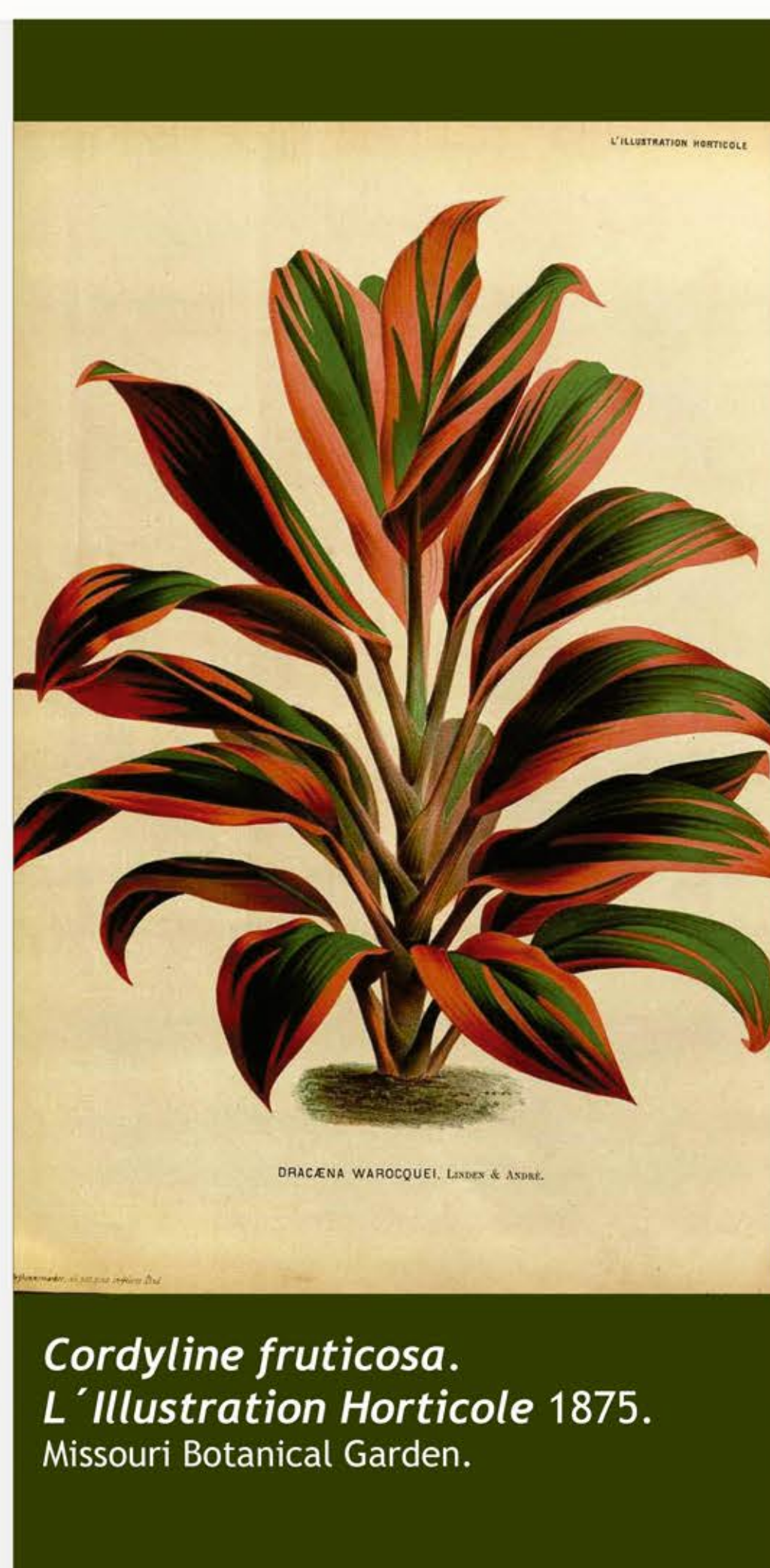
Uso:

Planta con múltiples usos en sus zonas de origen.

Muy usada como planta de interior desde el s. XIX.

Referencias:

- J.P. Martín la ofrecía en su catálogo de 1890 como *Dracaena amabilis*, recomendándola para invernadero templado. Además ofrecía *Cordyline congesta*, como *Dracaena congesta*.



Cordyline fruticosa.
L' *Illustration Horticole* 1875.
Missouri Botanical Garden.

Cuphea ignea A.DC.

Familia: *Lythraceae*.

Origen: Méjico.

Descripción:

Mata herbácea vivaz. Porte compacto, ligeramente colgante. Tallos algo angulares. Altura hasta 60 centímetros, aunque normalmente no sobrepasa los 20 centímetros en plantaciones. Hojas pequeñas, oval-lanceoladas, acuminadas, opuestas.

Flores pequeñas axilares con cáliz formado por sépalos rojos soldados en forma de tubo estrecho, blancos en el extremo, sin pétalos y con los estambres sobresaliendo en el extremo. La flor tiene el aspecto de un cigarrillo encendido.

Especies y variedades:

Otra especie ornamental es *Cuphea llavea*.

Uso:

Cultivada principalmente por sus hojas, tallos y flores. A pleno sol las hojas y tallos toman un tono verde rojizo.

Referencias:

- Se cultivaron en el parque del Campo del Moro y se exhibieron en la Exposición de Agricultura de 1857 (*La Iberia*, 17 de septiembre de 1857).
- El Establecimiento Hortícola de Capuchinos presentó un ejemplar de *Cuphea aequipetala* en la Exposición de Horticultura de Valencia de 1850.
- En el catálogo de la Quinta de la Esperanza de 1876 se cita *Cuphea strigulosa*.

Cuphea llavea.
Annales de Flora et de Pomona,
1817.
Missouri Botanical
Garden.



Cuphea ignea.
Favourite flowers of garden and greenhouse Step-Bois, 1896.
Missouri Botanical Garden.

Corynocarpus laevigatus J.R.Forst & G.Forst.

Familia: *Corynocarpaceae*.

Origen: Endémico de Nueva Zelanda.

Descripción:

Árbol de hojas persistentes, característico de los bosques de laurisilva.

Crece hasta 15 metros en las zonas de origen.

Hojas verde oscuro en el haz, brillantes, elípticas, alternas, de 5-20 centímetros de largo.

Las inflorescencias son panículas terminales con flores muy pequeñas, de color amarillento, blanco o crema.

El fruto es una drupa ovoide, de unos 4 centímetros, que adquieren un color naranja en la madurez. Las semillas son venenosas.

Especies y variedades:

El género *Corynocarpus* está compuesto por varias especies de árboles o arbustos, entre otras *C. cribbianus*, *C. similis*, *C. dissimilis* y *C. rupestris*.

Uso:

Planta interesante para su uso como ornamental de interior.

Referencias:

- J.P. Martín ofrecía *Corynocarpus laevigatus* en su catálogo de 1890, para invernadero frío.



Corynocarpus laevigatus.
Curtis's Botanical Magazine, 1834.
Missouri Botanical Garden.

Cycas revoluta Thunb.

Familia: *Cycadaceae*.

Origen: Japón.

Descripción:

Planta con aspecto de palmera. Unas veces con un único tronco y otras con varios. Altura 4,5 metros o más, en su medio natural.

Hojas grandes, de 60-100 centímetros o más de longitud, pinnadas, curvadas. Brotan en el extremo de los troncos. Foliolos estrechos y rígidos, recurvados en los márgenes. Color verde oscuro en el haz y verde claro en el envés.

La brotación se produce en verano, emitiendo todas las hojas del año a la vez.

Son plantas dioicas. Conos femeninos terminales, grandes, globosos.

Especies y variedades:

La familia tiene un solo género, *Cycas*, con un centenar de especies. Entre ellas *C. armstrongii*, *C. circinalis*, *C. debaoensis*, y *C. pectinata*.

Uso:

Planta muy utilizada en los invernaderos y jardines de invierno del s.XIX.

Frecuentemente se cultivaba en maceta. Muy longeva.

Referencias:

- J.P. Martín la ofrecía en su catálogo de 1890, como planta de invernadero frío.
- La Quinta de la Esperanza ofrecía esta especie en su catálogo de 1876-77.



Cycas revoluta
Catálogo de J.P. Martín, 1920



MADRID

Ayuntamiento
de Madrid
Área de Gobierno de
Medioambiente y Movilidad

