

Plantas de Interior (II)

Allamanda cathartica L.

Familia: Apocynaceae.
Origen: Brasil.

Descripción:

Planta tropical trepadora de gran desarrollo. Flores en forma de embudo con cinco lóbulos, de color amarillo brillante. Florece en verano. Hojas sencillas verticiladas.

Especies y variedades:

A. schottii es una especie de porte arbustivo con gran floración.

La variedad *A. cathartica* var. *Hendersoni* tiene flores amarillo-anaranjadas salpicadas de blanco

Uso:

Muy utilizada en jardinería de zonas tropicales y subtropicales.

Se suele emplear para formar setos floridos.

Cultivada en jardines de invierno europeos y también como planta en maceta sobre un tutor. Es una planta de crecimiento vigoroso que se encuentra también naturalizada en los trópicos.

Referencias:

-El catálogo del Establecimiento Hortícola de Capuchinos de Valencia, de 1859, cita *Allamanda schottii* y otras.



Allamanda cathartica.
The Garden, 1891.
University of Massachusetts Amherst Libraries

Anthurium andraeanum Linden ex André

Familia: Araceae.
Origen: Zonas tropicales de América.

Descripción:

Planta tropical herbácea con hojas basales. Altura hasta 60 cm. Inflorescencias basales, con largos pedúnculos, que sobresalen claramente sobre las hojas. Espata rojo brillante en la especie tipo, espádice amarillo.

Hojas acorazonadas, grandes.

Especies y variedades:

En la actualidad existen muchas variedades e híbridos de esta y otras especies (*A. andraeanum* 'Oaxaca', *A. andraeanum* 'Champion', *A. andraeanum* 'Zizou', *A. andraeanum* 'Livium'; así como las variedades *A. scherzerianum*, *A. amnicola* o *A. Superbum*, entre otras).

Uso:

Plantas ornamental de interior muy cultivada.

Referencias:

- El establecimiento de J.P. Martín ofrecía esta especie en sus catálogos de 1890 y 1920, además de *Anthurium scherzerianum* y otras, todas ellas para invernadero caliente.



Anthurium andraeanum.
L'Illustration Horticole, 1877.
Missouri Botanical Garden.

Alpinia zerumbet (Pers.) B.L.Burtt & R.M.Sm

Familia: Zingiberaceae.
Origen: Asia oriental.

Descripción:

Denominada azucena de porcelana o flor de concha por el aspecto de sus flores que parecen surgir del caparazón de un molusco.

Mata rizomatosa de la que surgen tallos de hasta 3 metros de altura. Presenta hojas alargadas de hasta 70 cm, con fuerte olor a canela, inflorescencias de hasta 40 cm, de longitud y frutos globosos de color rojo.

Tiene que adquirir un fuerte desarrollo para producir la flor.

Necesita cultivarse en invernaderos calientes. Requiere un periodo de reposo en invierno con poco riego.

Especies y variedades:

Alpinia officinarum, *A. galanga*, *A. nutans*, *A. purpurata*.

Uso:

Es un tipo de jengibre. En Japón tiene usos medicinales y culinarios.

Muy utilizada en jardinería tropical.

Puede ser interesante para plantaciones mixtas en verano por su desarrollo foliar.



Alpinia zerumbet.
Garten-Magazin, 1820.
Gottfried Wilhelm Leibniz Bibliothek.

Asplenium nidus L.

Familia: Aspleniaceae.

Origen: selvas lluviosas de Nueva Gales del Sur y Queensland, Nueva Guinea, algunas zonas del Sureste de Asia y algunas islas del Pacífico.

Descripción:

Helecho tropical.

Roseta de frondes basales o con un pequeño tronco. Altura: 90 cm, aunque en sus zonas de origen puede llegar a más de 2 metros. Frondes grandes, enteros, dispuestos alrededor de una cepa densamente pilosa.

Especies y variedades:

Se la conoce como nido de ave o helecho nido de ave.

Otras especies del género utilizadas como ornamentales son *A. bulbiferum*, *A. viviparum* y *A. palmeri*.

Uso:

A menudo crecen sobre troncos de árboles y también sobre rocas y directamente en el suelo.

Referencias:

- En la Exposición de Aves y Flores de 1880 celebrada en los Jardines del Buen Retiro, hoy Palacio de Correos y sede del Ayuntamiento de Madrid, el Jardín Botánico expuso un ejemplar *Asplenium nidus*, junto a otras plantas notables.

- En un extenso artículo de la Gaceta Agrícola del Ministerio de Fomento de enero-marzo de 1881 se describe esta planta como una de las más adecuadas para interiores.



Asplenium nidus.
L'Illustration Horticole, 1882.
Missouri Botanical Garden.

Ananas bracteatus (Lindl.) Schult. & Schult.f.

Familia: Bromeliaceae.
Origen: América del Sur.

Descripción:

Piña tropical roja. Roseta con hojas basales de hasta 1 m. de altura.

Hojas estrechas, alargadas, con bordes aserrados. Los bordes de las hojas y los frutos son rojizos.

Fruto más pequeño que el de la piña comestible.

Especies y variedades:

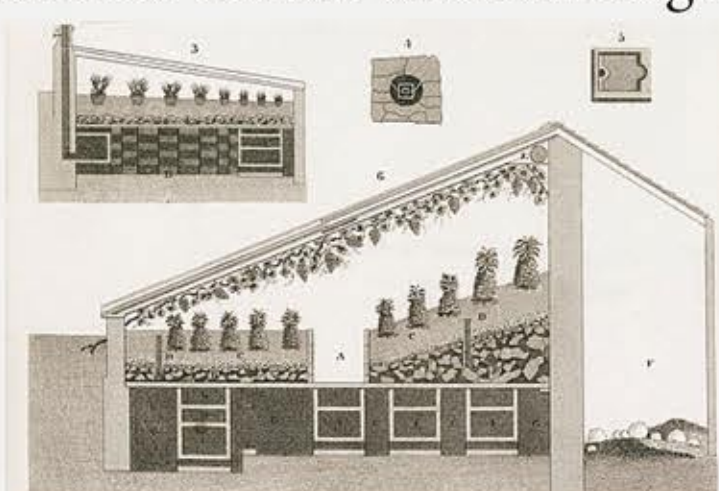
La piña comestible, *Ananas comosus*, fue objeto de cultivo en los invernaderos europeos del siglo XIX para obtener su apreciado fruto. Para ello se creó en Inglaterra un tipo de invernadero especializado en su cultivo: Pinapple Pit o Pinery. Esta especie también presentaba variedades ornamentales de gran efecto.

Uso:

Especie cultivada sobre todo como ornamental.

Referencias:

- J.P. Martín la incluía en su catálogo de 1890.



Pinery diseñada por Loudon para cultivar la piña tropical (J. Pass. *Encyclopaedia Londinensis*, 1810).



Ananas comosus.
Belgique Horticole, 1872.
Missouri Botanical Garden.



Ananas bracteatus.
Curtis's Botanical Magazine, 1858.
Missouri Botanical Garden.

Bartlettina sordida (Less.) R.M.King & H.Rob.

Familia: Compositae.
Origen: Méjico.

Bartlettina sordida es sinónimo de *Eupatorium arrorubens*.

Descripción:

Arbusto perennifolio de hasta 2,4 metros de altura, con tallos púrpura.

Flores rosa claro en inflorescencias terminales. Hojas grandes, opuestas, de hasta 25cm. de largo, acorazonadas con venaciones rojas.

Especies y variedades:

En principio se clasificó en el género *Hebeclinium*.

El género *Eupatorium* tiene numerosas especies y variedades ornamentales.

Uso:

En el s. XIX se utilizaba en estufas frías.

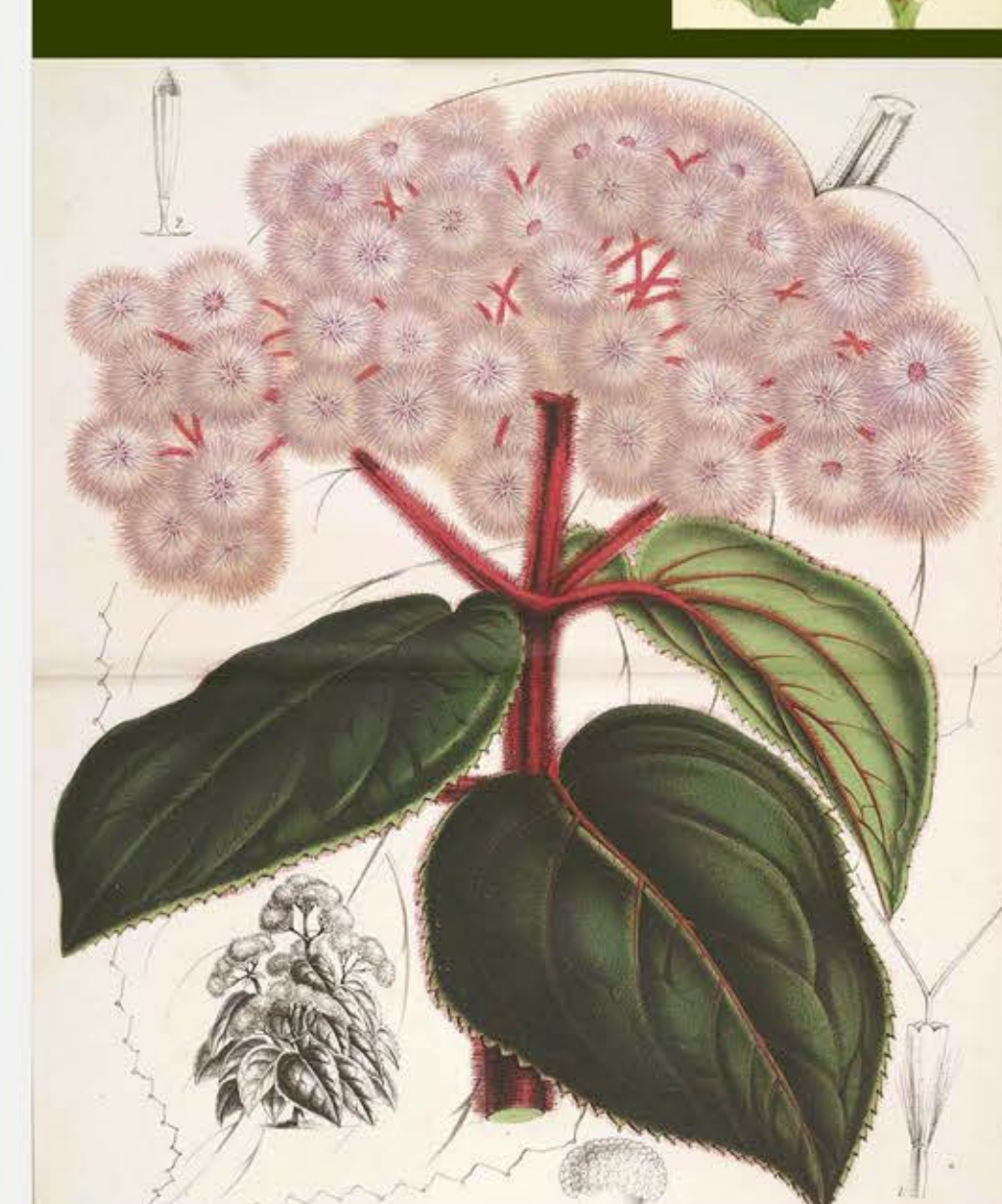
Es invasora en Australia.

Referencias:

-Fue descubierta en zonas meridionales de Méjico por Ghiesbreght, que en 1859 envió semillas al establecimiento de Verschaffelt en Gante.



Bartlettina sordida.
Curtis's Botanical Magazine, 1851.
Missouri Botanical Garden.



Bartlettina sordida.
L'Illustration Horticole, 1862.
Missouri Botanical Garden.



MADRID

Ayuntamiento de Madrid
Área de Gobierno de Medioambiente y Movilidad

