



# La Estrategia de Alimentación Saludable y Sostenible de la ciudad de Madrid



## Algunos rasgos relevantes de Madrid

- ✓ **No tiene prácticamente sector primario**
- ✓ **El sector ecológico es minoritario, aunque en crecimiento constante** (nº productores se ha cuadruplicado en la última década)
- ✓ **Importante capacidad logística:** impor/expor y distribución nacional y regional
- ✓ **Presencia del sector de la transformación alimentaria, especialmente en los ramos de la panadería, la fabricación de pasta y la industria cárnica.**

**La mayor parte de los alimentos proceden de otros territorios nacionales y comunitarios: solo el 4% tiene su origen en la CAM** (a pesar de su potencial de abastecimiento de proximidad por presencia en la región de ganadería, horticultura, viticultura, olivares y cereales).



- ✓ **Déficit de consumo de productos frescos** (fruta, verdura y legumbres)
- ✓ **Exceso de proteínas de origen animal**
- ✓ **Incremento mantenido de problemas de salud** como la **obesidad y la obesidad infantil**.
- ✓ Esta **característica es más acusada en los distritos de menor renta** y muy especialmente en los hogares que están en riesgo de pobreza (algo más de una cuarta parte de los hogares madrileños).



- **Agenda 2030:** objetivos muy relevantes
  - Poner fin al hambre y las formas de malnutrición, duplicando la productividad y asegurando la sostenibilidad de los sistemas de producción (**ODS 2**);
  - Promover la sostenibilidad en el consumo y la producción y reducir el desperdicio de alimentos y la generación de deshechos (**ODS 12**);
  - Fortalecer la resiliencia y la capacidad de adaptación a los riesgos relacionados con el clima y los desastres naturales en todos los países (**ODS 13**).





- **Pacto de Política Alimentaria Urbana de Milán:** compromete a desarrollar **sistemas alimentarios sostenibles, inclusivos, resilientes, seguros y diversificados**, para asegurar comida sana y accesible, reducir los desperdicios de alimentos, preservar la biodiversidad, y mitigar y adaptarse al cambio climático.
- Suscrito por más de 140 ciudades de todo el mundo, incluida Madrid.





**Estrategia europea De la Granja a la Mesa**, que es uno de los elementos centrales del Pacto Verde, y apunta hacia un equilibrio nuevo y mejorado entre la naturaleza y los sistemas alimentarios para proteger la salud y el bienestar de los ciudadanos y, al mismo tiempo, incrementar la competitividad y la resiliencia de la UE.

Comisión Europea

## «De la granja a la mesa»

El Pacto Verde Europeo

Diciembre de 2019  
#EUGreenDeal

Los alimentos europeos deben seguir siendo seguros, nutritivos y de alta calidad. Deben producirse con un impacto mínimo sobre la naturaleza.

**En el presupuesto de la UE 2021-2027**

- El **40 %** del presupuesto de la política agrícola común debe contribuir a la acción por el clima
- El **30 %** del Fondo Marítimo y de Pesca debe contribuir a los objetivos climáticos

**En la primavera de 2020, la Comisión presentará la estrategia «de la granja a la mesa» para:**

- garantizar que los europeos dispongan de alimentos asequibles y sostenibles
- combatir el cambio climático
- proteger el medio ambiente
- preservar la biodiversidad
- aumentar la agricultura ecológica



Barcelona  
Capital Mundial de la Alimentación  
Sostenible 2021

Red de Ciudades por la  
Agroecología  
defendemos la  
importancia de apostar  
por sistemas  
alimentarios sostenibles  
en la lucha contra el  
cambio climático

DECLARACIÓN DE VALLADOLID

**SISTEMAS ALIMENTARIOS  
LOCALES FRENTE A  
RIESGOS GLOBALES**

DE LA CRISIS CLIMÁTICA  
A LA COVID-19

DECLARACIÓN DE GLASGOW SOBRE LA  
ALIMENTACIÓN Y EL CLIMA

#GLASGOWDECLARATION #COP26

**III Foro Europeo de Agroecología**

"Agroecología para la regeneración de  
nuestros sistemas alimentarios y comunidades"

18-20 de Noviembre 2021, Barcelona



Barcelona  
Capital Mundial de la Alimentación  
Sostenible 2021



# Estrategia de Alimentación Saludable y Sostenible de Madrid 2018-2020

- aumentar la soberanía alimentaria en toda la cadena alimentaria;
- promover dietas saludables y un consumo responsable y sostenible
- favorecer el acceso a una alimentación suficiente en calidad y cantidad, asequible y culturalmente apropiada a toda la población
- proteger la biodiversidad y los suelos, fomentar la agricultura y la producción de alimentos agroecológicos y de proximidad
- impulsar los circuitos cortos de comercialización, apoyar el tejido económico local
- reducir el desperdicio de alimentos y favorecer el cierre de ciclos y la devolución de nutrientes a los suelos



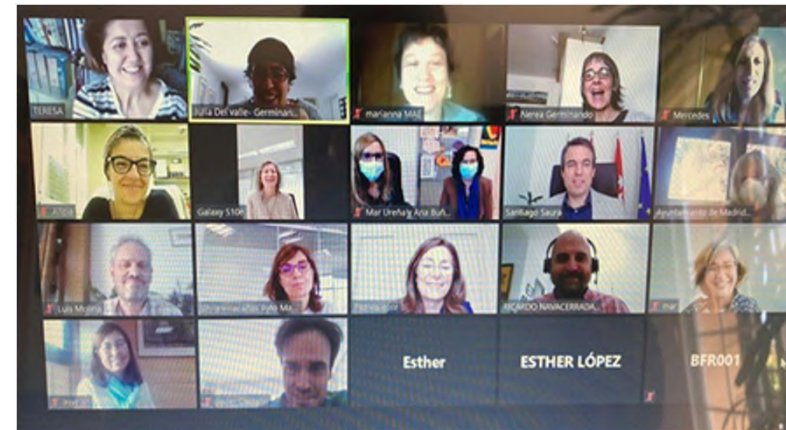


## 6 Ejes de actuación:

- 🍏 Gobernanza
- 🍏 Cultura alimentaria
- 🍏 Derecho a la alimentación
- 🍏 Impulso y apoyo al sector agroalimentario
- 🍏 Compra pública, comercio y restauración
- 🍏 Residuos y desperdicio alimentario



- **Mesa de seguimiento del Pacto de Milán**, espacio de coordinación y colaboración:
- **9 áreas de Gobierno municipales implicadas + Madrid Salud + Mercamadrid**
- **Representantes de comerciantes y hosteleros, entidades sociales, colegios profesionales y entidades internacionales**



\* Para **seguir y coordinar las medidas de la Estrategia**, valorar las propuestas normativas impulsadas por las áreas de Gobierno, promover estudios y acciones normativas, evaluar a final de cada año la ejecución de las distintas medidas.

\* Finalizando un **sistema de indicadores municipal**, para conocer mejor la evolución del sistema alimentario madrileño y obtener datos comparables con otras ciudades.



## Eje Cultura Alimentaria

- **Ampliación y fortalecimiento de la Red de huertos urbanos comunitarios:**
  - comenzó en 2014 y alcanza ya **56 huertos**.
  - Cesión de suelo municipal por concurso público a asociaciones sin ánimo de lucro
  - Cesión de plantones de hortalizas y frutales y préstamos de maquinaria
  - Objetivo es desarrollar proyectos comunitarios de agricultura urbana sostenible, **siguiendo las premisas de la agroecología**





- **Programa municipal de huertos escolares**
- Alrededor de 180 centros escolares adheridos
- Ejemplo de educación agroecológica de proximidad, para profesorado, familias y alumnos
- El Ayuntamiento colabora con la entrega de plantones de los viveros municipales, préstamos de maquinaria y con enseñanza a cargo de personal municipal.



## Eje Derecho a la Alimentación

- **Tarjeta Familias para personas en situación de emergencia:**
  - Tarjeta prepagada con **125€ y los 630€**, según **renta y tamaño** de la unidad familiar, para comprar alimentos y productos de higiene en cualquier establecimiento.
  - Permite **comprar de forma anónima**.
  - Facilita el **consumo de productos frescos**
  - Las tarjetas irán acompañadas de **información sobre menús saludables** (Madrid Salud).
  - A final de este mes ya estarán funcionando para más de 800 familias.





- **Programa Menús saludables en escuelas infantiles:**
- Se han incorporado **mejoras nutricionales** importantes a través de los pliegos de contratación:
  - menús con **más verdura y fruta**
  - que incorporen **alimentos ecológicos** certificados
  - primando los **productos de canal corto** (eliminación de intermediarios entre el productor y el consumidor)



## Eje impulso al sector agroalimentario

- **Barrios productores:**

- Proyecto complejo de **ámbito ciudad 678 ha**
- Prevé una **inversión de 213M €** hasta su finalización
- **Revegetar los espacios libres mal conservados de los barrios** de la periferia madrileña (espacios libres entre bloques, solares desocupados, cubiertas, espacios subterráneos en desuso, locales comerciales vacantes)
- **Mejorar la empleabilidad** y formación de la población en sectores como agricultura, jardinería, nutrición, salud y alimentación y favorecer el emprendimiento local.
- Ampliar la Red de huertos urbanos en extensión y también en objetivos, **dando el paso hacia un “huerto urbano productivo” con el objetivo económico de generar empleo y emprendimiento.**

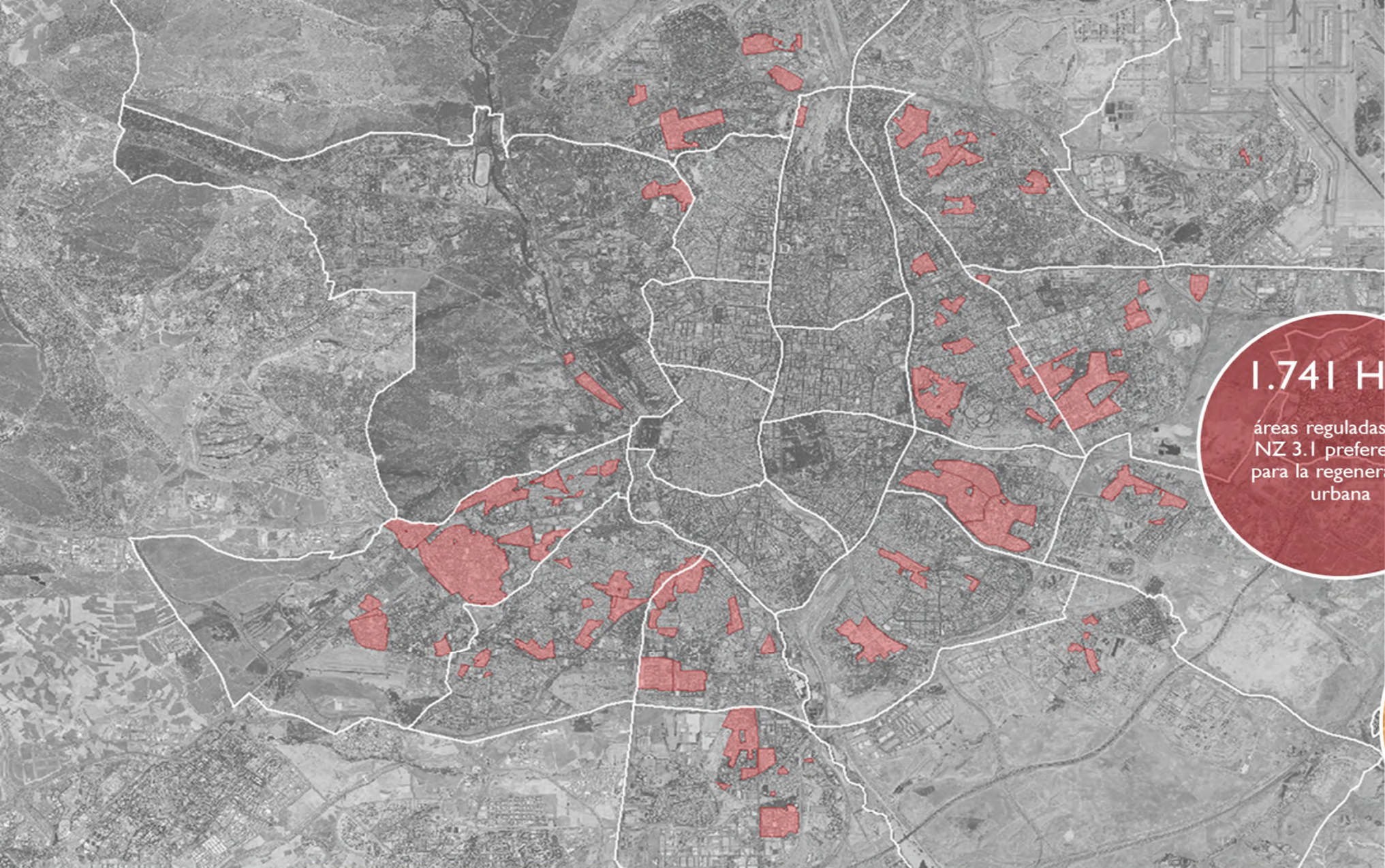




- Contribuye a la **adaptación y resistencia frente al cambio climático a escala de barrio.**
- Arranca con **2 proyectos piloto:** Entrevías y Manoteras.
  - - Tamaño cercano a 1 ha
  - Fuerte **movimiento asociativo** en el entorno
  - **Existencia previa de huertos urbanos comunitarios**







678 ha de  
espacios libres  
disponibles

1.741 HAS  
áreas reguladas por  
NZ 3.1 preferentes  
para la regeneración  
urbana

1.200.000  
habitantes

- **Programa de Contratación Ambiental en el Ayuntamiento:**
- Facilita la **integración sistemática** de la contratación ambiental en los pliegos de contratación.
- En alimentación se centra en **Comedores y Vending**.
- Considera los impactos ambientales y sociales de los productos, priorizando los **productos ecológicos, de temporada, de canal corto, de comercio justo**, y el menor impacto en el servicio (transporte, generación de residuos, excedentes,...)



## Eje residuos y desperdicio alimentario

- **Madrid Agrocomposta:** proyecto educativo basado en una **red de recogida de los residuos orgánicos de los colegios, mercados, y empresas, para producir compost ecológico** de calidad en distintos barrios, reduciendo el volumen de residuos orgánicos gestionados por Valdemingómez.
- **Referente para la Comunidad de Madrid y otros ayuntamientos** (proyecto CAM AGROCOMPOSTA, que tiene el mismo concepto: **segregación de biorresiduos, recolección con la participación de la ciudadanía, compostaje por agricultores que lo utilizan para sus huertos por la necesidad de abonos de calidad y compensación de rentas para dichos agricultores (se les paga por tonelada compostada, como a las empresas de Valdemingómez).**



Respuesta municipal a la situación de emergencia alimentaria, junto con organizaciones sociales y distintas entidades privadas:

- **Contratos de emergencia** para la distribución de alimentos
- Reparto de **menús a los niños** de escuelas infantiles municipales durante el cierre de las mismas
- **Cesión de cocinas municipales** (Escuela de Hostelería y comedores de los Centros educativos) a ONGs
- Donación de alimentos de comerciantes y productores a través de **Mercamadrid** a los bancos de alimentos
- Programa **Huertos solidarios** para que la cosecha de 21 huertos urbanos llegaran a los vecinos más necesitados.





## Próximos pasos

- 🍇 Evidencia de la importancia de **reforzar nuestros sistemas alimentarios para hacerlos más resilientes y sostenibles.**
- 🍇 Redacción de una **nueva Estrategia Alimentaria, para el periodo 2021-2023**, sobre la base de lo aprendido, destacando un **eje estratégico de resiliencia de los sistemas alimentarios** urbanos, en línea con el marco que establece el Pacto de Milán.
- 🍇 Mayor conexión y coordinación a nivel regional buscando la mayor eficacia de las actuaciones locales y regionales.

